



Assemblée Générale Ordinaire 2026

Société Française de Pathologie Toxicologique



Comité d'administration
Bruxelles
Jeudi 28 Mai 2026

Quelques points pratiques



Format mixte (présentiel et téléconférence)

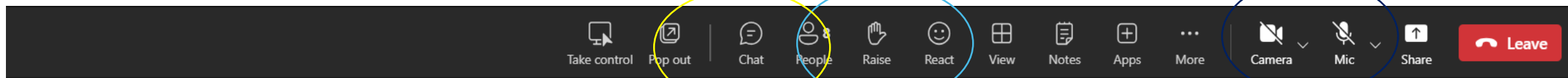
Nos statuts et notre règlement intérieur autorisent l'usage des moyens électroniques pour la tenue des assemblées générales

- La réunion n'est pas enregistrée: le compte-rendu indiquera le nombre de participants, le nombre de votants et les réponses obtenues.
- Les votes seront faits:
 - Sous forme de sondage dans l'outil Teams pour les membres à distance
 - A main levée pour les membres en présentiel

Ceux qui se connectent uniquement par téléphone pourront se signaler directement au moment des votes et prendre la parole.



Pour ceux qui se connectent par Teams



Utiliser l'outil de conversation pour poser une question ou faire un commentaire

Merci de vous mettre en position 'mute' sans vidéo à l'exception de ceux qui prennent la parole

Demandez la parole en 'levant la main'



In Memoriam: Mélanie Fine

Mélanie nous a quitté le 29 mars de cette année à l'âge de 49 ans. Après sa scolarité à l'ENVT, elle a été diplômée du DESV d'anatomie pathologique vétérinaire en 2006. Elle a découvert la pathologie toxicologique à CRL au Québec à l'été 2005 durant son stage de DESV. Une fois diplômée, elle a exercé en laboratoire de diagnostic au LAPVSO pendant presque 20 ans.

Durant ces années, elle partageait des cas d'intérêts avec les résidents en stage ou pour les la formation de spécialisation. Elle était reconnue comme une collègue passionnée et investie, pour son professionnalisme et son humilité. Tous ceux qui ont eu la chance de croiser son chemin durant ces années d'études à l'ENVT puis dans le milieu professionnel en tant qu'anatomo-pathologiste, garderont le souvenir lumineux de son sourire, de son enthousiasme et de son énergie positive qui semblaient inépuisables. Elle savait créer autour d'elle une atmosphère faite de bienveillance, de simplicité et d'amitié sincère.

Nous pensons aujourd'hui avec émotion à sa famille, son compagnon et ses 3 filles, en particulier, à ses proches et à tous ceux qui l'aimaient. Sache que tu continueras de vivre à travers les souvenirs que nous garderons précieusement de toi.

Pour tous ceux qui le souhaitent, des dons à l'Institut Curie peuvent être réalisés en hommage à Mélanie:

<https://inmemoriam.jecollecte.curie.fr/fundraisers/antonin-morillon>



Assemblée Générale Ordinaire



Ordre du jour

1. Rapport moral et d'activité
2. Rapport financier de l'exercice 2025-2026
3. Activités prévues pour l'année à venir
4. Cotisation annuelle 2027
5. Point sur les membres
6. Vote CA
7. Questions diverses



Composition du Conseil d'administration

11 administrateurs

Nom du membre	Role	Election	Terme
Florence Bernex	COF, coord. MADPATH	2022	2026
Catherine Botteron	Vice-Présidente, Comité Communication	2024	2028
Briec Cossic	Jury poster	2025	2029
Elie Dagher	COF, Newsletter, Comités Madpath + Communication	2024	2028
Alexandra Deviers	Comité Communication	2024	2028
Elodie Drevon-Gaillot	Secrétaire	2024	2028
Béatrice Gauthier	Secrétaire adjointe, Comité Communication, webmaster	2022	2026
Frédéric Gervais	Trésorier	2022	2026
Sébastien Laurent	Trésorier adjoint, Parrainages	2024	2028
Isabelle Raymond-Letron	Professeur DESV	2022	2026
Céline Thuilliez	Présidente, représentante ESTP	2024	2028



+ un vérificateur aux comptes: **Erio Barale-Thomas**
+ Conseillère / liaison avec les étudiants: **Fanny Vernay**



Activités en lien avec les étudiants DESV / Résidents



- Soutien financier via prise en charge de frais de déplacements (sur justificatifs)
- Prise en charge MadPath2026 (inscription et déplacements)
- Cotisation gratuite à la SFPT, invitation au congrès annuel avec prise en charge des frais
- Fanny Vernay est représentante des étudiants du DESV au sein du CA
- Membres de la SFPT dans le COF : Elie, Florence, Franck et Isabelle
- Cette année intervention au séminaire de digestif (Cécile - ENVA)

DESV-AP	Alfort	Nantes	Lyon	Toulouse
1 ^e année	Chloe Deghaye Elise Graves Pauline Le Goc Mathieu Le Quere	David Breton Melanie Sicard	Fanny Vernay	Typhaine Lavabre
2 ^e année	Florine Brun	Jean-Baptiste Faraldi	-	Diego Calabuig Berangère Solomiac
3 ^e année	-	Raul Herrer	-	-



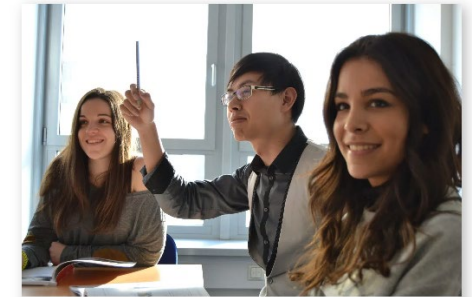
La SFPT impliquée dans la formation en France



Depuis 2011, proposition de sujets toxpath pour les étudiants

→ Merci à tous ceux qui se sont impliqués depuis le début!

Category	Title (in french)	Speaker
general/drug dev	Opportunités de carrière en pathologie toxicologique	Gauthier
general/drug dev	Les bonnes pratiques de laboratoire - origine et applications, exigences spécifiques à l'anatomopathologie	Piton
general/drug dev	Les contrôles virtuels dans les études de toxicologie	Palazzi
general/drug dev	Notion d'adversité en pathologie toxicologique - importance et mode d'emploi	Palazzi
general/drug dev	Introduction générale sur le développement des médicaments biothérapeutiques	Gauthier
general/drug dev	Toxicité induite par les oligonucléotides thérapeutiques en développement préclinique	Fant
general/drug dev	Recherche pharmaceutique: le développement du médicament	Barale-Thomas
general/drug dev	Le rôle du pathologiste en toxicologie nonclinique	Barale-Thomas
general/drug dev	Les carrières possibles pour un pathologiste	Gauthier
general/drug dev	Lésions macroscopiques chez les animaux de laboratoire	LeNet
general/drug dev	Evaluation préclinique de la biocompatibilité et de la performance des dispositifs médicaux	Drevon-Gaillot
general/drug dev	Adverse versus non adverse: le rôle de l'adaptation	Foster
general/drug dev	Le rôle du pathologiste dans l'évaluation des études précliniques	Tellier
general/drug dev	Une introduction aux études de sécurité noncliniques	Ruot
general/drug dev	Bonnes pratiques de laboratoire	Piton
reproduction	Les études de toxicologie de la reproduction	Marsden
reproduction	Le cycle oestral chez les animaux de laboratoire (sauf primates)	Chanut
reproduction	Etude du système reproducteur femelle chez le singe	Fant
carcino	les études de cancérogenèse chez la souris: lésions les plus courantes chez la CD1	Thirion-Delalande
carcino	Revue de l'article Seralini 2012	Pasello
carcino	Tester les nouvelles modalités en cancérogenèse - théorie et pratique	Foster
general/drug dev	Le développement du médicament	Barale-Thomas
general/drug dev	Le contexte réglementaire	Schorsch
general/drug dev	Les bonnes pratiques de laboratoire	Piton
general/drug dev	Anatomo-pathologie et toxicologie générale	Liberge
general/drug dev	Les corrélations entre pathologie anatomique et pathologie clinique	Perron-Lepage
general/drug dev	Les carrières en pathologie: enquête démographique et mini-portraits	Barale-Thomas + Gauthier
general/drug dev	Le background et les pathologistes	Creasy
general/drug dev	Identifier et justifier les lésions liées au stress	Creasy
general/drug dev	L'anatomie pathologique et l'évaluation toxicologique préclinique	Fant
DESV digestive	Lésion du tube digestif, glandes annexes et dents chez les animaux de laboratoire	Sobry
DESV dermato	Les enjeux du développement d'un médicament dermatologique	Gauthier
DESV Immuno	Immunotoxicité en tox préclinique	Fant
MADPATH	Formation en pathologie moléculaire et numérique - 3 jours	multi-speakers



2025 – SESSION POUR ÉTUDIANTS

26 mai 2025

Sessions dédiées aux étudiants lors des congrès → retrouvez les présentations sur la page anciens congrès:

[Anciens congrès Archive | Société Française de Pathologie Toxicologique](#)

→ Cours récurrents



Soutien financier aux étudiants



- Prise en charge des deux événements organisés par la SFPT: montant d'environ 2000 euros
- Prises en charge ponctuelles sur demande (projet, congrès etc...)
- Bourse étudiante: sujet en discussion

Congrès / formation	Inscription	Frais de déplacement et d'hébergement
Formation MADPATH (14 au 16 avril, Nantes)	Prise en charge par la SFPT (voir les modalités sur le flyer joint)	Prise en charge par la SFPT à hauteur de 300 euros <ul style="list-style-type: none">- sur présentations des justificatifs- pour les étudiants ne bénéficiant pas d'un soutien financier par leur école ou un acteur du privé- les étudiants d'Oniris ne sont pas concernés puisque déjà sur place
Congrès SFPT 2026 (28 et 29 mai, Bruxelles)	Gratuite sous réserve d'être membre de la SFPT <ul style="list-style-type: none">- prévoyez de finaliser vos demandes d'adhésion avant le congrès- le lien d'inscription vous sera communiqué ultérieurement	Prise en charge par la SFPT à hauteur de 300 euros <ul style="list-style-type: none">- sur présentations des justificatifs- pour les étudiants ne bénéficiant pas d'un soutien financier par leur école ou un acteur du privé





ECVP:

- L'examen s'est déroulé à Hanovre, en Allemagne, du 2 au 4 février 2026.
- 49 candidats issus des centres de formation de toute l'Europe avec 27 nouveaux candidats
- Et 20 candidats ayant réussi au moins 2 sections les années précédentes
- **17 candidats** sont devenus de nouveaux Diplômés (46% des 37 nouveaux Diplômés potentiels cette année) dont 2 français: Pierre Cordier et Gauthier Terrade

ECVP:

- **Président actuel:** Kerstin Baiker, UK
- **Comité d'examen:** Sara Belluco (présidente)
- **Groupe de travail innovation et nouvelles technologies:** Lev Stimmer

ESVP:

- **Président actuel:** Jérôme Abadie



Activités en lien avec l'ESTP

Participation active des membres de la SFPT



- **Représentante SFPT à l'ESTP executive committee:** Celine Thuilliez (depuis l'AG 2024)
- **Comité d'organisation scientifique (SOC) du congrès ESTP 2026 (Cracovie, Pologne):** Annette Romeike, Béatrice Gauthier, Lise Bertrand, Mainity Batista-Linhares Frédéric Schorsch, Thomas Lemarchand (coordination du prix poster)
- **Comité Pathologie 2.0: Mol path, Multiplexing, Mass spec, Complex in vitro models, Spatial Omics and Humanized mouse models**
- **Comité CRSS** (Committee of Regulatory and Scientific Standards): Annette Romeike, Pierluigi Fant (représentant SFPT) et Laetitia Elies
- **Comité de pathologie clinique et de biomarqueurs**
- **INHAND Medical Devices:** Catherine Botteron, Elodie Drevon-Gaillet et Elie Dagher



Activités en lien avec l'ESTP



• Prix Poster lors du congrès joint ESTP-BSTP à Manchester du 23 au 26 Septembre 2025



Premier prix (prix SFPT):

Sébastien Laurent

Macaque rhadinovirus (RV)-associated B-cell lymphomas in cynomolgus monkeys following long-term exposure to an immunomodulatory biotherapeutic

Second prix (Prix EPL):

Lucile Sautier

Immunodetection of lipid droplets by targeting adipophilin (PLIN2) in tissues of rats, mice, dogs, minipigs and non-human primates

Troisième prix (Prix EPL):

Raquel Vallejo

Long-Term Tissue Preservation: Comparative Study of Slide Quality Across Decades in Formalin-Fixed Tissues, Paraffin Blocks, and Stained-Glass Slides

Retrouvez toutes les informations et les pdf sur le site!

[2025 \(Manchester\): prix poster | Société Française de Pathologie Toxicologique](#)



Activités en lien avec l'ESTP



ESTP Committee of Regulatory and Scientific Standards

Membres: Annette Romeike (chair), Pierluigi Fant, Eveline De Rijk, Robert Kreutzer, Sybille Gröters, Babu Gangadharan, Barbara Lenz, Laëtitia Elies, Ingrid Sjögren

De Mai 2025 jusqu'à Mai 2026, le CRSS a révisé et/ou discuté:

- Draft FDA Guidance "Considerations for the Use of Artificial Intelligence to Support Regulatory Decision-Making for Drug and Biological Products"
- SRPC Points to Consider: Sample Selection, Assay Design, Data Generation and Interpretation, and Reporting Practices for Chromogenic IHC Assays in Nonclinical Drug Development
- OECD guidance 151: Update from "Extended One Generation Reproductive Toxicity Study "
- SOP the "ESTP Procedure for Review of Manuscripts & Submission to Tox Path Journal"
- Draft Guidance by FDA "Monoclonal antibodies: streamlined nonclinical safety studies"
- FDA's publication "Artificial Intelligence and Machine Learning for Biological and Other Products Regulated by CBER"
- Draft Qualification Opinion for Virtual Control Groups (VCG) to replace Concurrent Control Groups (CCG) in rat non-GLP Dose-Range Finding (DRF) studies.
- ISO 10993 6:2016 has been replaced by ISO 10993 6:2026 Biological evaluation of medical devices



Groupe Inhand Medical device

Participation active des membres de la SFPT



INHAND Medical Device Terminology Working Group

- **Début du groupe de travail en Juillet 2025**
- **Mené par JoAnn Schuh (chair), Lyn Wancket et Maureen O'Brien (co-chairs)**
- **27 membres**
- **Environ 20 sous-groupes (par système)**
- **Projet de longue durée...**



MADPATH2026: une deuxième session réussie...

Nouveauté : partenariat avec l'ESTP

Organized by



In partnership with



ORGANISATION

MADPATH comité scientifique organisateur (SFPT):

Florence Bernex (coordination), Béatrice Gauthier, Elie Dagher, Sébastien Laurent, Stéphane Lezmi
Frederic Gervais pour la partie financière, et Céline Thuilliez, Présidente

Avec la collaboration pour l'ESTP de

Ingo Gerhauser, Charlotte Kinder, Florian Wenzel, (tiho-hannover.de)
Vanessa Schumacher, Simone Tangermann, Kuno Wuersch, Neus Prats

Avec la collaboration à Oniris de

Yves Blanloeil, responsable département de formation continue
Hélène Kirche, département de formation continue
Jérôme Abadie, service anapath

Conférenciers : 6

Participants

- **Présentiel: 17** Etudiants du DESV : 12 + Pathologistes séniors : 5
- **En distanciel : 54** Résidents européens Pathologistes : 40

Implication pour l'ESTP

- **Parrainage financier des résidents européens**

Implications pour la SFPT

- **Parrainage financier des étudiants**
 - Discuté à l'AG 2025, voté au CA et accord de la majorité par email
 - Frais d'inscription
 - n=12 étudiants
- **Moments de convivialité**
 - pauses café & déjeuners, offerts par la SFPT
- **Transport et hébergement des conférenciers à Nantes:**
 - Déplacement
 - Logement



MADPATH2026: une deuxième session réussie...

Nouveauté : partenariat avec l'ESTP : format hybride, Remote & Presential



In partnership with



Programme

DAY 1 - MOLECULAR PATHOLOGY TECHNIQUES

08:45 - 09:00	Welcome and introduction Overview of training course and learning outcomes <i>Florence BERNEX Coordinator (Associate professor, scientific manager and Investigative Pathologist, RHEM and member of SFPT executive committee).</i>
09:00 - 10:30	Introduction to Immunohistochemistry (IHC) and immunofluorescence (IF) <i>Anne-Laure BAUCHET (IHC team manager & Translational medicine Lead, Sanofi)</i> <i>Learning objectives : To provide an understanding/knowledge of general principles of IHC.</i>
Coffee break	
11:00 - 12:30	Other techniques Pot-pourri <i>Stéphane LEZMI (Investigative and toxicologic Pathologist, Excilone)</i> <i>Learning objectives : To provide an understanding/knowledge of a panel of other molecular pathology techniques</i>
Session 1-1	
12:30 - 13:30	LUNCH
13:30 - 14:30	IHC troubleshooting - <i>Stephane LEZMI</i> <i>Learning objectives: To provide understanding/knowledge on IHC artefacts, their impact and troubleshooting strategy.</i>
14:30 - 15:45	TCR - work in 2 groups - <i>Anne-Laure BAUCHET & Stephane LEZMI</i> <i>Learning objectives: To provide an understanding/knowledge of key concepts on biomarkers and application to immunohistochemistry (IHC).</i>
Coffee break	
16:00 - 17:15	Use of IHC in translational drug development – work in 2 groups <i>Anne-Laure BAUCHET & Stephane LEZMI</i> <i>Learning objectives: To provide an understanding/knowledge of on- and off-target evaluation before the first use in human.</i>
17:15 - 17:30	Wrap up & Q&A

Intervenants

Anne-Laure BAUCHET (*Sanofi*) Stéphane LEZMI (*Excilone*)

Dirk SCHAUDIEN (*Fraunhofer ITEM, Germany*)

Lise BERTRAND (*Charles River*) Erio BARALE-THOMAS (*Janssen R&D, Belgium*)

Lev STIMMER (*Institut du Cerveau*) Nelly PIROT (*RHEM*)

DAY 2 - MOLECULAR PATHOLOGY TECHNIQUES / DIGITAL PATHOLOGY

09:00 - 10:00	Techniques for detection of RNAs in tissue sections: technique and applications <i>Dirk SCHAUDIEN (Pathologist, Fraunhofer ITEM)</i> <i>Learning objectives: To provide an understanding/knowledge of techniques for detection of RNA in situ in tissue sections</i>
Coffee break	
10:30 - 12:00	What covers digital pathology? <i>Lise BERTRAND (EU Digital Pathology Lead, Charles River) & Erio BARALE-THOMAS (Scientific Associate Director, Pathology – Janssen R&D)</i> <i>Learning objectives: To provide general understanding/knowledge of a digital pathology system</i>
Session 2-1	
12:00 - 13:00	LUNCH
13:00 - 15:00	How can digital pathology help drug development? - <i>Lise BERTRAND & Erio BARALE-THOMAS</i> <i>Learning objectives: To provide information on how digital can benefit to drug development</i>
Coffee break	
15:30 - 17:00	How can AI help drug development? - <i>Lise BERTRAND & Erio BARALE-THOMAS</i> <i>Learning objectives: To provide an understanding/knowledge of the use of artificial intelligence during drug development.</i>
17:00 - 17:30	Wrap up & Q&A

DAY 3 - BASICS IN IMAGE ANALYSIS

09:00 - 10:30	Image analysis, key concepts and tools <i>Lev STIMMER (ICM - Brain & Spine Institute)</i> <i>Nelly PIROT (RHEM team manager, IRCM, Inserm) France)</i> <i>Learning objectives: To provide general understanding/knowledge of image analysis.</i>
Coffee break	
11:00 - 12:30	Image analysis, key concepts and tools, applications - <i>Lev STIMMER & Nelly PIROT</i>
12:30 - 13:30	LUNCH
13:30 - 15:30	Workshop: set up of a image analysis strategy – work in groups- <i>Lev STIMMER & Nelly PIROT</i> <i>Learning objectives: To provide practical knowledge on the potential strategies to set up image analysis in your projects.</i> Coffee break
16:00 - 16:30	Wrap up, Q&A & survey

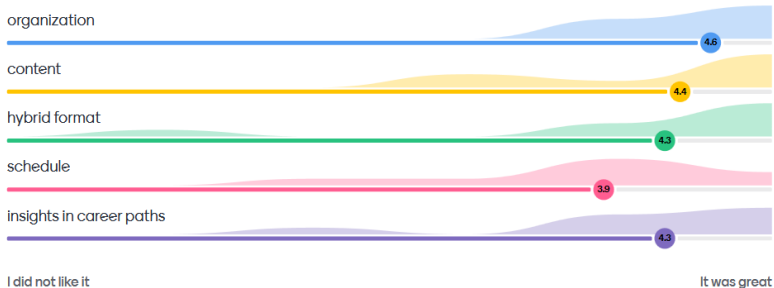
MADPATH2026: une deuxième session réussie...

Nouveauté : partenariat avec l'ESTP



Evaluation

Feedback - How did you like the seminar?



Comments or suggestions about the organization. Share your thoughts here.

I joined online only and overall I really enjoyed it. The seminar was interesting and well organized. a few small problems with the sound and sometimes the accent was difficult to understand.

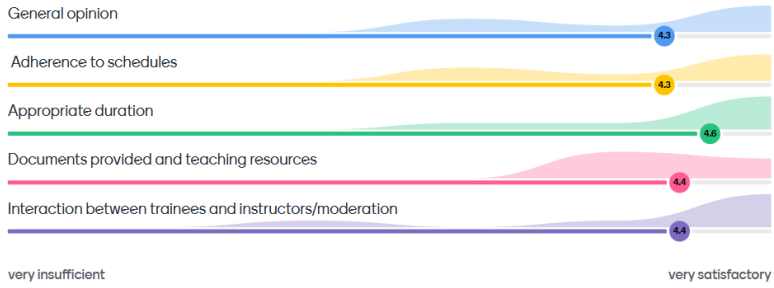
A very much appreciated initiative! I'm an ECVP-resident and the only thing I could think of would make it even better - adding "hands on exam preparation sessions" (mocks, read toxpath tables etc) :

Truly grateful for this programme being held in hybrid format, as well as being accessible to pathologists in training such as me. Many thanks!

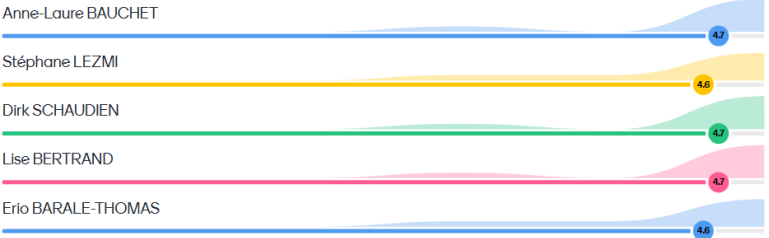
Well done, but the acoustics could have been better an it would have been nice to have the handouts more in advance for preparation



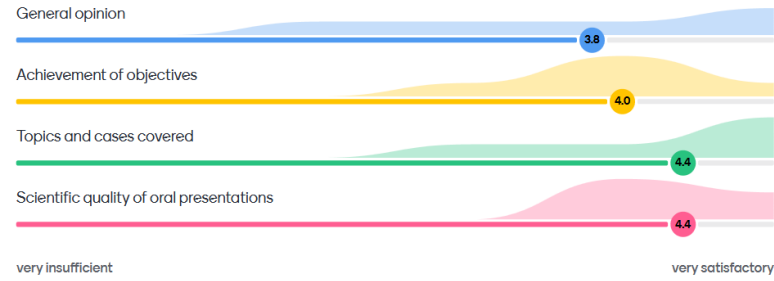
Organization



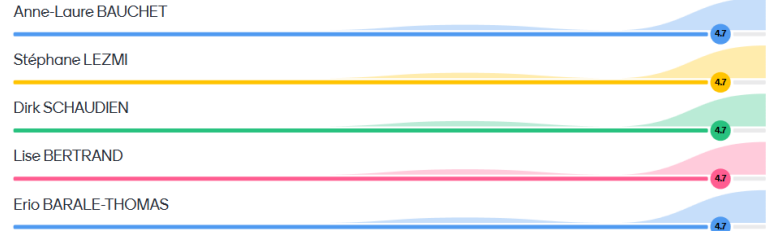
Evaluate the teaching team on the content:



Training Quality



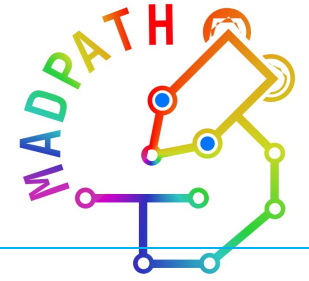
Evaluate the teaching team on the format:



MADPATH2026: une deuxième session réussie...

Nouveauté : journée AI et IA !

Evaluation des étudiants du DESV
• entre 3,5 et 3,9/4



Merci pour l'organisation !
J'ai apprécié MadPath non seulement pour le fond des présentations, mais aussi pour l'opportunité qu'il nous est donnée de rencontrer des pathologistes en toxicologie.

L'organisation des trois jours était très bien et a permis de couvrir plusieurs sujets. Les intervenants étaient intéressants et les présentations claires et complètes, bien qu'un certain niveau de base soit demandé pour certains sujets, ce qui rendait parfois les interventions difficiles à suivre.

C'était extrêmement intéressant. Peut-être parfois un peu technique pour moi par endroits (résidente première année), mais je ne baisserai pas la technicité des présentations pour autant en raison de la participation de pathologistes en poste à MadPath (cela souligne juste qu'il est nécessaire que nous soyons un peu plus formés en toxicologie au cours du DESV)

Thank you to the SFPT

Super Organization !

Le workshop QuPath était très bien, je pense que cela peut être intéressant de découvrir d'autres logiciels de ce type, ou d'autres fonctionnalités de QuPath. Je ne connais pas les logiciels utilisés en routine en toxicologie, mais ce type d'apprentissage est vraiment appréciable.

J'aurais aimé continuer encore quelques jours la formation, c'était une très belle introduction à la toxicologie, et cela m'a donné l'envie de continuer à me former dedans.

Merci aux intervenants qui ont été très impliqués et intéressants !

Réunion annuelle 2026



- Modalités: Présentiel (AG en format mixte), 28-29 Mai 2026
- Comité Scientifique: Erio Barale-Thomas, Briec Cossic, Frédéric Gervais et Cécile Sobry
- Nombre de participants: 49 (incluant les intervenants et participants sponsors)
- Nombre de sponsors: 2 (Janssen, Deciphex)
- Local: J&J Diegem



Programme du 28 Mai 2026



Demi-journée de formation pour les étudiants du DESV-AP

9:30-10:30	Roles of the Veterinary Pathologist in R&D Catherine Botteron (ERBC, France) & Cecile Sobry (Servier)
10:30-11:00	Coffee Break
11:00-12:00	Pathology of Laboratory Animals and Animal Models of Medical Research Josep Monne (Roche)

Première demi-journée de la réunion annuelle de la SFPT

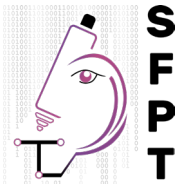
Thursday 28th May 2026, afternoon – (in English) Meeting room 183	
11:45-12:45	Lunch
12:45-13:00	Welcome and Introduction Erio Barale-Thomas (SOC/LOC)
13:00-14:00	Ocular Toxicity in Preclinical Studies: Challenges and Regulatory Expectations, <i>in-vivo</i> Assessment Techniques. Sylvie Wise (CRL, Canada)
14:00-15:00	Precision matters: Sampling and Processing of the Eyes and Adnexae for Ocular Toxicology. Typhaine Lejeune (CRL, Canada)
15:00-15:30	Coffee Break
15:30-16:30	Preclinical Safety Assessment of Ocular Medical Devices: A Pathologist's Perspective on Current Practices and Future Directions Stephanie Shrader (Shrader Consulting)
16:30-17:15	Innovative Approaches for Ocular Safety Assessment: Enhancing Complexity and Reproducibility in Retinal Organoids. Jyoti Rao (Institute of Human Biology, Basel)
17:30-19:00	SFPT Annual General Assembly
20:00	Friendly dinner at Brasserie Mariadal

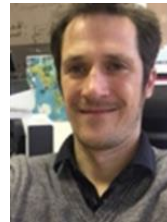




Deuxième demi-journée de la réunion annuelle de la SFPT

9:00-9:15	Welcome and Introduction Erio Barale-Thomas (SOC/LOC)
9:15-10:15	Development and Pathology of AAV-based Ocular Gene Therapies. Helen Booler (Novartis)
10:15-10:45	Case Study: Focus Despite Rupture: Maintaining Study Validity After IVT Injection Complications in NHP. Theresa Brömel (Roche)
10:45-11:15	Coffee Break
11:15-11:45	Don't Forget the Brain! Ocular Gene Therapy Case Studies. Typhaine Lejeune (CRL, Canada)
11:45-12:15	Case Study: Subretinal injections. Helen Booler (Novartis)
12:15-12:30	Conclusions and Farewell by the SFPT president Céline Thuilliez (ERBC)
12:30-13:30	Lunch





La SFPT remercie ses parrains pour l'année 2026/2027



La SFPT remercie ses parrains pour l'année 2026



- Hébergement de la réunion annuelle 2026 de la SFPT, de la 1/2 journée de formation pour les étudiants du DESV et de l'assemblée générale de la SFPT
- Organisation et prise en charge des pauses café et déjeuner





Pour rappel: Missions et organisation du comité communication

Les missions

- a. Communiquer et promouvoir l'action de la SFPT auprès des membres de l'association et au-delà,
- b. Augmenter la visibilité de l'association,
- c. Proposer des actions de communication pour faire connaître la profession de pathologiste toxicologue (tant en pathologie clinique qu'en anatomopathologie).

Les moyens

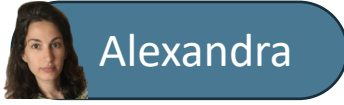
- a. des réunions régulières (TC mensuelles),
- b. une équipe TEAMS (membres du comité et à l'ensemble du CA)
- c. en lien avec le CA: pour information et approbation si nécessaire (dépenses)

Les tâches et responsabilités associées

- a. Mettre à jour et animer le site internet de la SFPT
- b. Promouvoir l'action de la SFPT sur le réseau social professionnel LinkedIn
- c. Éditer régulièrement une lettre d'informations
- d. Proposer de nouvelles actions de communication



Comité COMMUNICATION de la SFPT



Alexandra



Béatrice



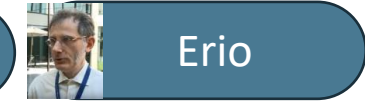
Brieuç



Catherine



Elie



Erio

Les actions mai 2025 - mai 2026

Pour mettre en valeur les actions de la SFPT

- Le **KAKEMONO**: sortie officielle lors du congrès ESTP de Manchester!

Le kakémono (掛物, littéralement « objet accroché ») ou kakejiku (掛軸?) (venant du chinois, 掛軸, guàzhóu, « rouleau suspendu »), désigne au Japon une peinture ou une calligraphie sur soie ou sur papier encadrée en rouleau et destinée à être accrochée au mur ou sur les mâts d'éclairage public

- Mise à jour du site et posts Linkedin (communications MADPATH, congrès...)



En cours: préparation de 'portraits de patho' pour mettre en ligne et donner envie d'être toxpath

- Responsable: Erio
- Premier cobaye: Brieuç → vidéo d'entretien disponible et montée
→ transcription de la vidéo
→ réalisation en cours d'une courte vignette vidéo d'après le questionnaire PROUST-ERIO



*Qui sont mes héros en pathologie?
Quel est mon plus grand regret?*

Quelle est ma vertu scientifique préférée?

Qu'est-ce que j'aime le plus chez mes collègues?

Global president meetings

3 réunions depuis la dernière AGM (juin et septembre 2025, février 2026)



Le but de ces réunions est de faciliter les interactions entre les presidents des différentes sociétés, de faire le point sur les activités INHAND et de coordonner les dates et les sujets des congrès et webinars (Global calendar update).

- ✓ **INHAND update:** Trial access for students, faculty and non-members on goRENI has been opened; fish module submitted to JSTP for publication; the GESC is working on SEND category changes; MD systems have been approved by the GESC (timeline for publication is 4 years).
- ✓ **IATP update:** IATP will continue to host the meetings with financial support from all participating societies (\$175,00/year); in the US, being a member of the IATP seems to be soon mandatory to be recognized as an expert in toxicologic pathology
- ✓ **STP update:** Search committee to find an Editor-in-chief for Tox Path has been formed
- ✓ **BSTP update:** Jon Carter devient president en novembre 2026; il a suggéré d'écrire une lettre à Tox Path pour débattre des gels sur les frais de déplacement dans les budgets des companies et l'impact sur notre profession; des drafts ont déjà été échangés
- ✓ **ESTP; JSTP; STP-I updates:** pas de communication autre que les dates et les sujets des congrès et webinaires



Quitus moral?

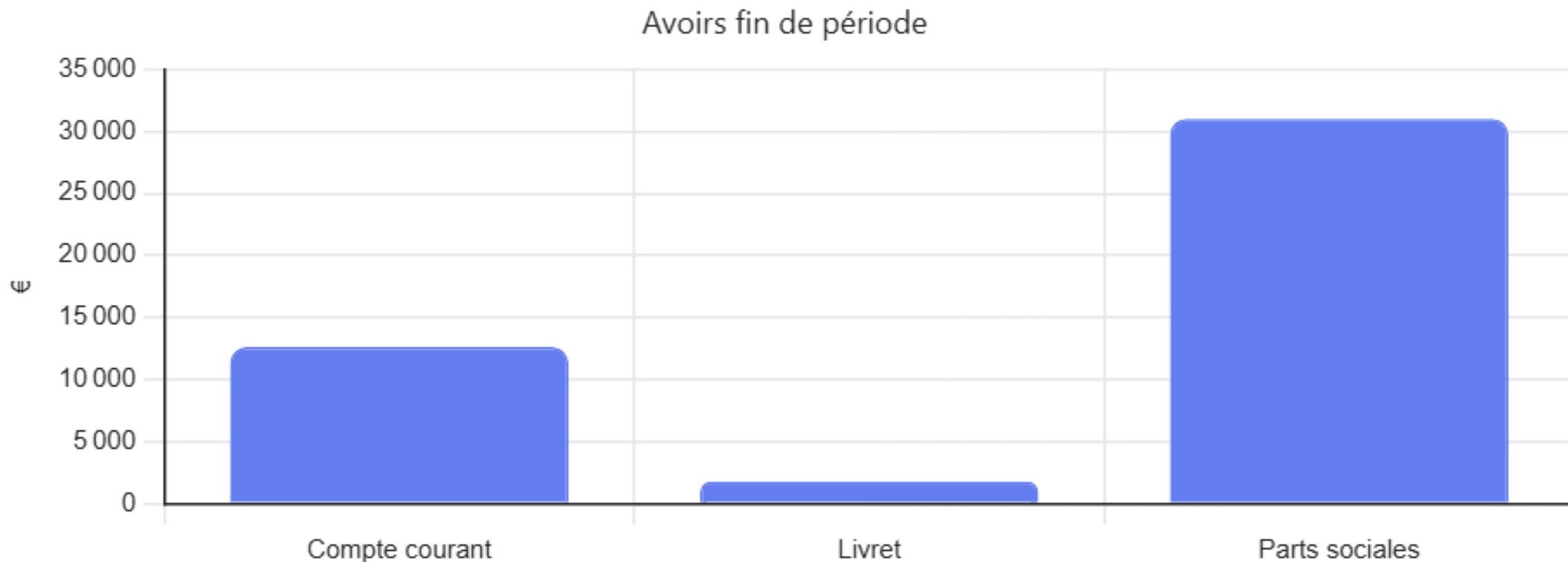


Bilan Financier



Date de début	1 avril 2025		
Recettes / Crédit	42 390,58 €	Dépenses / Débit	
Compte courant (bilan initial)	10 561,88 €		
Intérêts des parts sociales	921,09 €	Gestion du Crédit Mutuel	-71,00 €
Cotisations	1 380,00 €	Hébergement du site internet	-94,50 €
Réunion scientifique (inscriptions)	4 160,00 €	Réunion scientifique (restaurant)	-5379,66 €
Parrainages (Exilone, CRL, J&J, Servier)	4 900,00 €	Journée scientifique (cadeaux aux intervenants)	-306,00 €
		Communication	-250,55 €
		MadPath – Hôtel de la Régate	-1 582,32 €
		Souscription de parts sociales	-921,00 €
		Aide Etudiants DESV	-716,81 €
Total du crédit	11 361,09 €	Total du débit	-9 321,84 €
		Bilan Compte courant	12 601,13 €
Livret Bleu Asso (bilan initial)	1 742,70 €		
Intérêts	37,59 €	Prélèvements	0,00 €
		Bilan Livret Bleu Asso	1 780,29 €
Parts sociales (bilan initial)	30 086,00 €		
Parts sociales souscrites	921,00 €	Parts sociales prélevées	0,00 €
		Bilan Parts sociales	31 007,00 €
		Grand total	45 388,42€
		Gains/pertes de la période	+ 2997,84
		Date de clôture	31 mars 2026

Représentation graphique



Les **parts sociales (~68%)** représentent la majorité du patrimoine

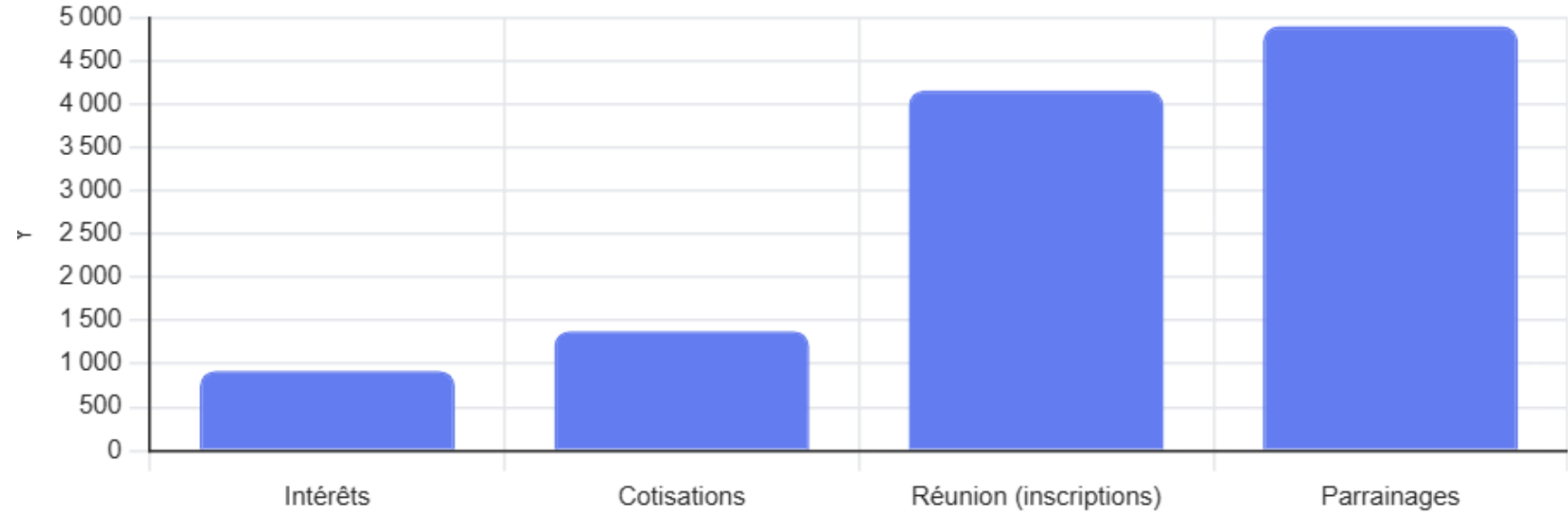
Le **compte courant (~28%)** assure la liquidité

Le livret reste marginal

Répartition

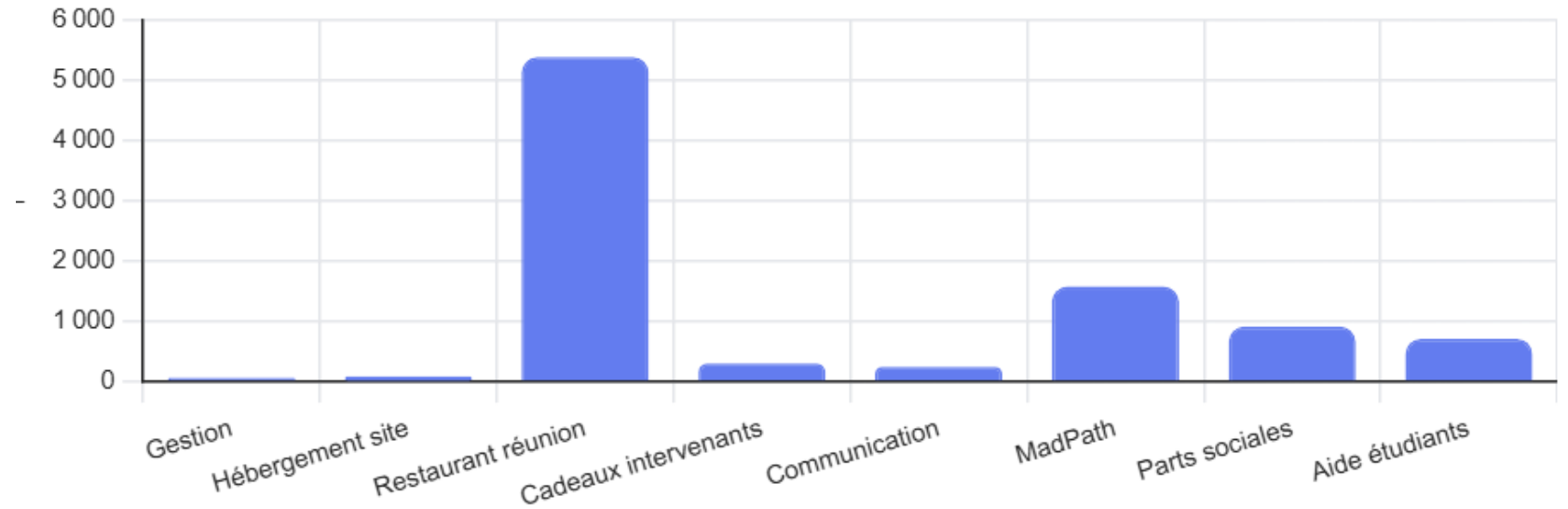
Les parrainages (~50%) sont la principale source de financement
La journée scientifique (~32%) est le 2^e pilier
Cotisations + intérêts restent secondaires

Répartition des recettes



Le poste Réunion Scientifique (restauration) (~54%) domine largement
Les autres dépenses sont beaucoup plus réparties
Les coûts événementiels concentrent l'essentiel des charges

Répartition des dépenses



Quitus financier?



Cotisation annuelle 2027



Proposition de maintenir la cotisation annuelle à 40 euros

Vote?



Point sur les membres

Nouveaux membres



David BRETON

- diplômé de la faculté vétérinaire de Madrid en 2021
- CES hématologie et biologie clinique animale (ENVT, 2025)
- étudiant en 1ère année de DESV à Nantes / Oniris

Chloé DEGHAYE

- diplômée de l'Ecole Vétérinaire d'Alfort en 2023
- étudiante en 1ère année de DESV à Alfort



Point sur les membres

Nouveaux membres



Elise GRAVES

- diplômée de l'Ecole Vétérinaire d'Alfort en 2024
- étudiante en 1ère année de DESV à Alfort

Typhaine LAVABRE

- diplômée de l'Ecole Vétérinaire de Lyon en 2015
- Dipl ECVCP 2021 / résidence ECVCP à Toulouse 2017-2020
- DE et CES hématologie et biologie médicales
- étudiante en 1ère année de DESV à Toulouse



Point sur les membres

Nouveaux membres



Pauline LE GOC

- diplômée de l'Ecole Vétérinaire d'Alfort en 2025
- étudiante en 1ère année de DESV à Alfort

Mathieu LE QUERE

- diplômé de l'Ecole Vétérinaire d'Alfort en 2024
- étudiant en 1ère année de DESV à Alfort

Mélanie SICARD

- diplômée de l'Ecole Vétérinaire de Nantes en 2025
- étudiante en 1ère année de DESV à Nantes / Oniris

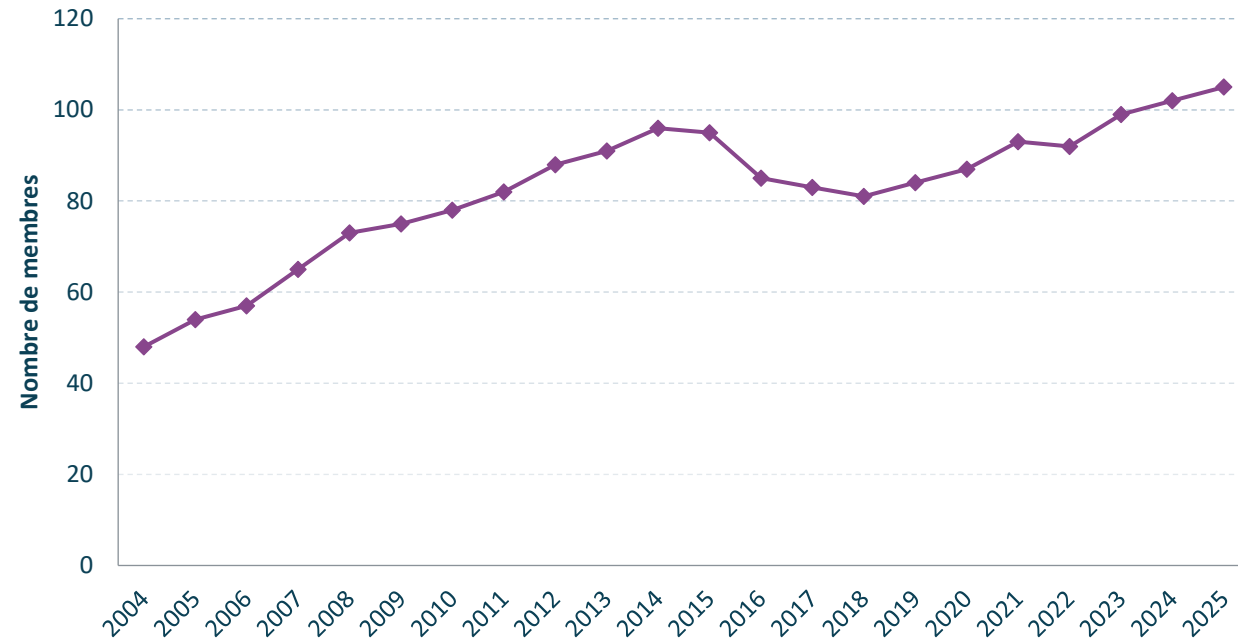


Point sur les membres



La SFPT compte à ce jour **113** membres

Effectif SFPT





Votes pour le CA: Composition du Conseil d'administration

11 administrateurs; 12 places possibles

Nom du membre	Role	Election	Terme
Florence Bernex	COF, coord. MADPATH	2022	2026
Catherine Botteron	Vice-Présidente, Comité Communication	2024	2028
Brieuc Cossic	Jury poster	2025	2029
Elie Dagher	COF, Newsletter, Comités Madpath + Communication	2024	2028
Alexandra Deviers	Comité Communication	2024	2028
Elodie Drevon-Gaillot	Secrétaire	2024	2028
Béatrice Gauthier	Secrétaire adjointe, Comité Communication, webmaster	2022	2026
Frédéric Gervais	Trésorier	2022	2026
Sébastien Laurent	Trésorier adjoint, Parrainages	2024	2028
Isabelle Raymond-Letron	Professeur DESV	2022	2026
Céline Thuilliez	Présidente, représentante ESTP	2024	2028



Votes pour le Comité d'administration



Reconduction de mandats:

- Frédéric Gervais
- Isabelle Raymond-Letron

Non reconduction de mandat:

- Florence Bernex
- Béatrice Gauthier

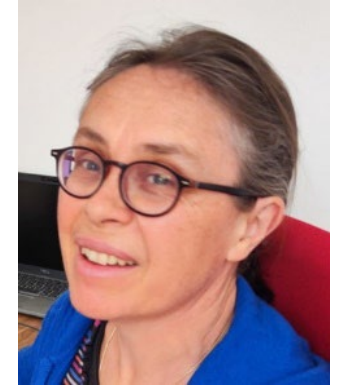
Candidats pour entrer dans le CA:

- Cécile Sobry
- Gauthier Terrade



Candidatures pour le CA

Cécile Sobry



Après des études vétérinaires à Nantes, j'ai découvert la pathologie toxicologique lors de mon stage de 3^e année de DESV. Ça fait plus de 25 ans maintenant mais c'est toujours aussi intéressant ! Après quelques années en 'big pharma', où j'ai pu passer le board américain de pathologie, j'ai rejoint le côté 'CRO' en Normandie où j'ai effectué la majorité de ma carrière, en tant que 'bench pathologist'. Ce n'est que l'année dernière que j'ai décidé de faire un retour en pharma, chez Servier.

Membre de la SFPT depuis le début de ma carrière, c'est ma participation cette année au comité d'organisation scientifique du congrès et les contacts chaleureux avec les autres membres qui m'ont incitée à me porter candidate pour intégrer le Comité d'Administration. Je souhaite notamment contribuer à l'organisation de nos journées thématiques et promouvoir notre discipline auprès des jeunes pathologistes afin d'assurer l'attractivité et le renouvellement de notre métier.



Candidatures pour le CA

Gauthier Terrade

Docteur vétérinaire diplômé de l'ENVV (2020) et titulaire d'un Master 2 en virologie fondamentale (Institut Pasteur - Université Paris Cité, 2021), j'ai effectué ma résidence en anatomie pathologique vétérinaire à l'ENVA de 2021 à 2024. J'ai obtenu à son issue le DESV d'Anatomie Pathologique (2024) ainsi que le diplôme du Collège Européen de Pathologie Vétérinaire (Dipl. ECVP, 2026).



En parallèle de ma résidence, j'ai commencé à travailler au sein de l'Institut Mutualiste Montsouris Recherche (IMMR), devenu aujourd'hui Veranex, CRO spécialisé dans l'évaluation préclinique des dispositifs médicaux. J'y exerce désormais comme pathologiste, avec un intérêt particulier pour ce domaine encore relativement peu représenté au sein de notre spécialité.

Membre de la SFPT depuis plusieurs années, j'ai particulièrement apprécié les échanges organisés par la société, qui permettent de créer du lien entre pathologistes d'horizons variés et à différents stades de leur parcours. Je souhaiterais aujourd'hui contribuer à cette dynamique en rejoignant le Conseil d'Administration, avec l'envie de favoriser les échanges entre jeunes pathologistes, résidents et collègues plus expérimentés, mais aussi de participer à une meilleure représentation des différentes facettes de notre métier, notamment dans le domaine des dispositifs médicaux.



Place aux votes!

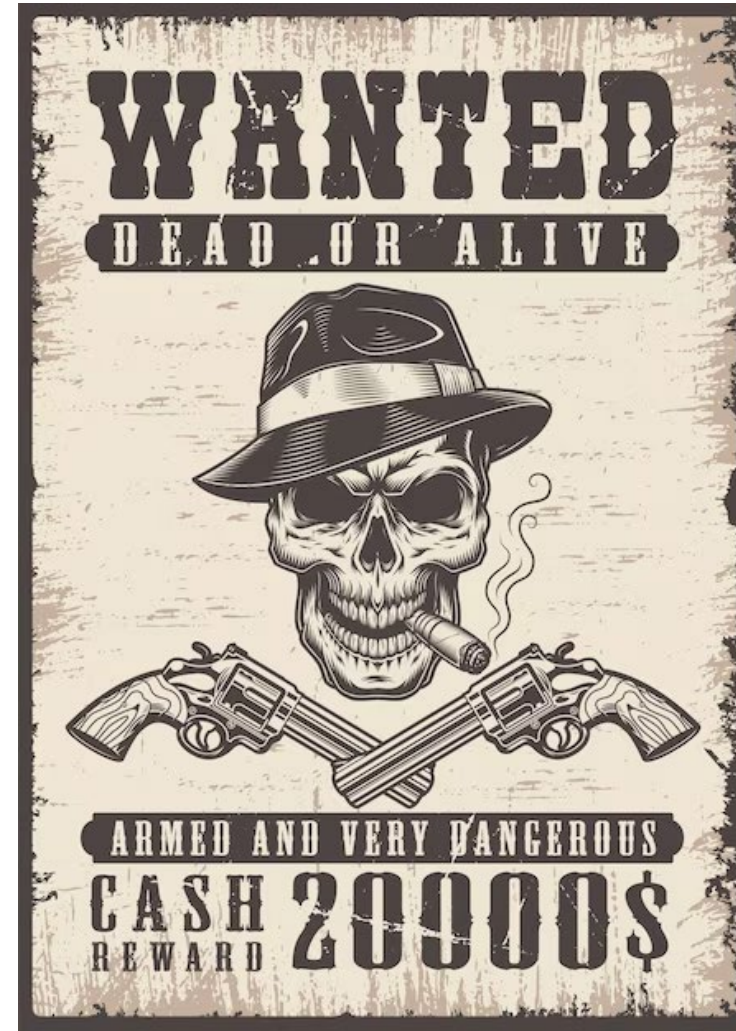


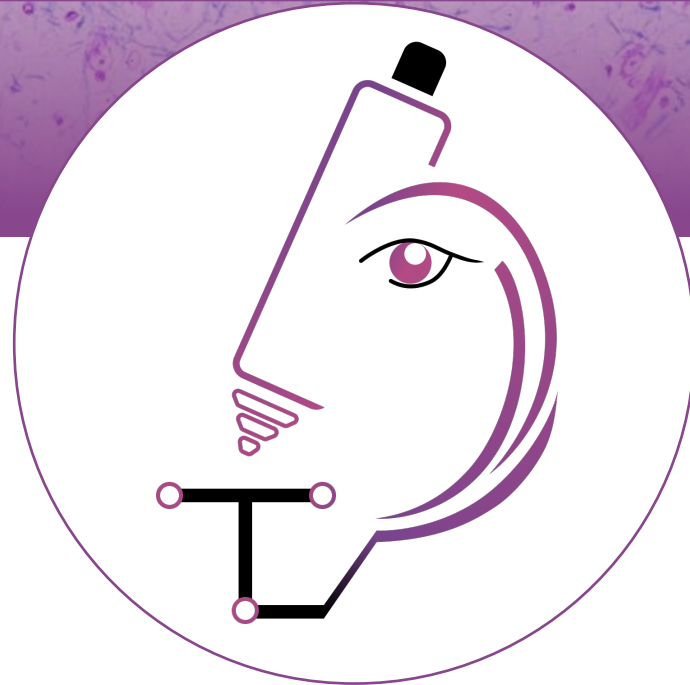
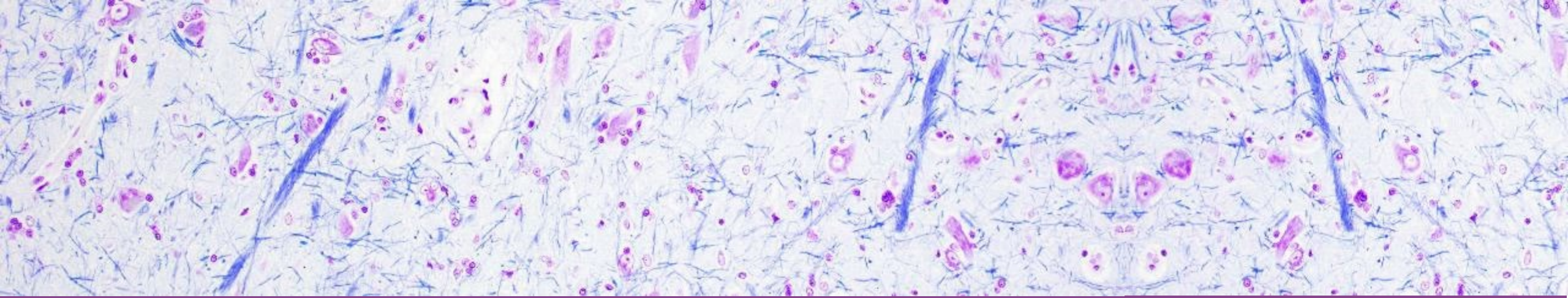
Congrès annuel 2027



- Des sujets à aborder?
- Un site d'accueil?
- Des volontaires pour le SOC

Merci de contacter votre CA





Thank You